



naše značka  
5002602395  
vyřizuje  
Renáta Korandová  
datum  
20.05.2022

Atelier M.A.A.T., s.r.o.  
Převrátiská 330/15  
39001 Tábor

Věc:  
**III/1903 a III/1905 průtah Tlumačov**

K.ú. - p.č.: Tlumačov u Domažlic

Stavebník: Správa a údržba silnic Plzeňského kraje, příspěvková organizace, Škroupova 1760/18, 30100 Plzeň

Účel stanoviska: Povolení stavby - stavební režim (ÚR+SP)

GasNet, s.r.o., jako provozovatel distribuční soustavy (PDS) a technické infrastruktury, zastoupený GasNet Služby, s.r.o., vydává toto stanovisko:

V ZÁJMOVÉM ÚZEMÍ STAVBY SE NACHÁZÍ TATO PLYNÁRENSKÁ ZAŘÍZENÍ A PLYNOVODNÍ PŘÍPOJKY:

- STL plynovody PE a STL plynovodní přípojky
- STL plynovodní přípojky ve výstavbě (cizí stavby)
- ostatní plynárenská zařízení (ochranné trubky, chráničky...)

Na základě předložené situace byl předán informační zakres.

Upozorňujeme, že na plánovaná plynárenská zařízení a plynovodní přípojky se již po vydání územního rozhodnutí vztahují OCHRANNÁ PÁSMA (dle čl. 225 zákona č. 670/2004 Sb. - doplněním § 68 zákona č. 58/2000 Sb.)

Pro realizaci stavby stanovujeme tyto podmínky:

- PŘED ZAHÁJENÍM STAVBY BUDE PROVEDENO PŘESNÉ VYTÝČENÍ PLYNÁRENSKÉHO ZAŘÍZENÍ A PLYNOVODNÍCH PŘÍPOJEK (dále jen PZ), viz.odst.1 tohoto stanoviska - poskytnutý zakres je pouze ORIENTAČNÍ.

- Při souběhu, křížení technické IS s PZ a při realizaci stavby požadujeme dodržení ČSN 73 6005, TPG 702 01, TPG 702 04, zákon č.458/2000 Sb., případně další předpisy a ČSN související s uvedenou stavbou.

- Zemní, demoliční, stavební práce v prostoru ochranného pásma PZ, které činí 1m na každou stranu od půdorysu, budou prováděny výhradně ručním způsobem a s maximální opatrností, nesmí dojít k poškození PZ. Všechny práce musí být vykonávány tak, aby v žádném případě nenarušily bezpečný provoz PZ.

- Po dobu realizace stavby nebude v ochranném pásmu PZ prováděna deponie zeminy, stavebního materiálu a nebude zde umístováno zařízení staveniště.

- V ochranném pásmu PZ, které činí 1m na každou stranu od půdorysu, nebudou umístovány žádné nadzemní stavby, obrysy budov, přístřešků, stožárů, sloupů, pilířů, informačních tabulí, laviček, košů, plotů, zábradlí, opěrných zdí, betonových palisád atd. (patky, podezdívky, betonové základy apod.) musí být vzdáleny od obrysu stávajícího PZ min. 1 metr.

KOMUNIKACE, ZPEVNĚNÉ PLOCHY:

- Novými zpevněnými plochami a terénními úpravami při realizaci stavby nesmí dojít ke změně stávajícího krytí PZ nebo jen v

GasNet Služby, s.r.o.

Plynárenská 499/1 · Zábřehovice · 602 00 Brno · T 555 90 10 10 · www.gasnet.cz

IČ: 27935311 · DIČ: CZ27935311

Zápis do obchodního rejstříku: Krajský soud v Brně, sp. zn. C 57165, dne 26. 7. 2007

Certificate of incorporation: Regional Court in Brno, ref. number C 57165, on 26th July 2007

Zákaznická linka GasNet 555 90 10 10, info@gasnet.cz, www.gasnet.cz

souladu s ČSN 73 6005. Při realizaci stavby je nutné dodržet minimální a maximální doporučené krytí PZ dle ČSN 73 6005, tabulka B.1.

- Zemní práce nesmí být prováděny do větší hloubky než 0,4 m nad povrchem PZ. V místě vedení stávajícího PZ v koridoru rekonstrukce vozovky nebude nad PZ sanace podloží prováděna, případně bude provedena sanace podloží v takové tloušťce, aby bylo zachováno stávající krytí nad PZ v min. tl. 0,4 m.
  - Po odtěžení stávající konstrukce komunikace bude podstatně sníženo krytí stávajícího PZ. Proto je vyloučeno použití těžké mechanizace (zejména válců s trny, zemních fréz atd.) přímo nad potrubím. Při provádění prací je třeba věnovat zvýšenou pozornost a opatrnost u míst s odbočkami, kde navrtávací odbočkový T-kus vyčnívá nad vlastní porubí a mohlo by dojít k jeho odtržení. Dále je třeba ověřit polohu přípojek, které jsou nad vlastním potrubím PZ a navíc zpravidla uloženy kolmo na plynovod (tím i komunikaci). Upozornění – STL přípojky, které vedou přes komunikaci jsou napojeny na povrchu potrubí, jejich krytí může být o cca 0,2-0,3 m nižší.
  - Při odstranění konstrukce komunikace v úrovni zemní pláně (skrývce zeminy) požadujeme chránit PZ před mechanickým poškozením při pojíždění betonovými panely, popř. ocelovými plechy o tloušťce min. 3 cm. Panely se ukládají kolmo k ose PZ, do pískového lože, minimálně 0,5 m (a více) nad PZ.
  - Před zahájením hutnění požadujeme obnovit pískové lože kolem PZ a to min. 30 cm kolem PZ.
  - Minimální krytí PZ pro provádění hutnění zemní pláně je stanoveno na 50 cm.
  - Pak bude provedena pokládka podkladních vrstev zpevněné plochy a jejich hutnění (před finálním povrchem).
  - Následně bude přizván zástupce GasNet Služby, s.r.o. ke kontrole těsnosti PZ přístrojem PORTAFID, zda vlivem vibrací nebo zemních prací nedošlo ke vzniku úniku na PZ. (formulář a kontakt naleznete na <https://www.gasnet.cz/cs/ds-vytyceni-pz/>, lze využít QR kód, který je uveden v tomto stanovisku). O provedené kontrole bude proveden zápis do stavebního deníku.
  - Po kontrole těsnosti PZ bude možné provést finální povrch zpevněné plochy.
- Dopravní značení musí být umístěno tak, aby mezi obrysem potrubí PZ a lícem betonových základů drobného stavebního prvku byla dodržena vzdálenost min. 1 metr.

#### KANALIZACE, DRENÁŽ-TRATIVOD (křížení PZ spodem):

- Křížení a souběh kanalizace, drenáže, přípojek uličních vpustí s PZ musí být v souladu s ČSN 73 6005.
- Obrysy kanalizačních šachet, uličních vpustí budou umístěny minimálně 500 mm od obrysu PZ.
- Obrysy horské vpusti budou umístěny minimálně 1000 mm od obrysu PZ.
- Úhel křížení PZ s kanalizačním, drenážním potrubím bude 90°, nelze-li tento úhel v odůvod. případech dodržet, může být úhel křížení menší, nejméně však 60°.
- Kanalizace, drenáž bude křížit PZ spodem.
- Při křížení kanalizace, drenáže a PZ z materiálu PE bude provedena kontrola funkčnosti signalizačního vodiče.
- Dojde-li ke křížení stokového potrubí s PZ v menší vzdálenosti než 500 mm, minimálně však 150 mm, opatří se PZ plynotěsnou chráničkou přesahující stokové potrubí min. 1 metr na každou stranu.

#### DRENÁŽ-TRATIVOD (v případě křížení PZ horem):

- Drenáž bude v místě křížení se stávajícím PZ umístěna v chráničce přesahující PZ 1 m na každou stranu.
- Vzdálenost při křížení obrysu PZ od obrysu chráničky drenáže bude min. 150 mm.
- Chránička drenáže bude z materiálu o shodné životnosti jako drenážní potrubí.
- Potrubí drenáže bude v chráničce vystředěno pomocí distančních prvků.
- Čela chráničky na drenáži budou utěsněna pomocí pryžových těsnících manžet.
- V samotné chráničce, tak ve vzdálenosti min. 1 m na obě strany od čel chráničky požadujeme celistvé potrubí drenáže. (bez spojů)
- Při křížení PZ z materiálu PE bude provedena kontrola funkčnosti signalizačního vodiče.
- Úhel křížení PZ s drenážním potrubím bude 90°, nelze-li tento úhel v odůvod. případech dodržet, může být úhel křížení menší, nejméně však 60°.

#### VEŘEJNÉ OSVĚTLENÍ:

- Vzdálenost vnější hrany betonového základu stožáru od líce PZ musí být minimálně 500 mm. Hloubku základu stožáru nutno určit tak, aby stabilita stožáru zůstala zachována i při odkrytí sousedního PZ.
  - Stavební objekty (pilíře, rozvaděče apod., včetně betonových základů, patek) je nutno umístit tak, aby mezi obrysem potrubí PZ a obrysem stavebního objektu byla dodržena vzdálenost min. 1 metr.
  - Při souběhu silových kabelů s PZ bude doržena odstupová vzdálenost dle ČSN 73 6005.
  - Při křížení silových kabelů s PZ bude kabel v místě křížení uložen výhradně do betonové tvárnice chráničky nebo korýtky. Křížení bude kolmé.
- Přesah betonové chráničky u PZ musí být minimálně do vzdálenosti 1 m na obě strany PZ. Případný spoj betonové chráničky musí být v co největší vzdálenosti od PZ. Mezi betonovou chráničkou a PZ musí být zhutněná vrstva písku. Odstupová vzdálenost obrysu chráničky od obrysu PZ bude v souladu s ČSN 73 6005.

V případě křížení zemnicí sítě s PZ požadujeme provést následující opatření:

- Křížení bude kolmé nebo pod úhlem max. 60°.
- Při křížení zemnicích pásků s plynovým potrubím PE bude realizována požární přepážka. Požární přepážka bude tvořena z betonové dlaždice 0,5x0,5x0,05 m, která místo křížení přesáhne na každou stranu o 0,2 m.

- Páska uzemnění bude uložena v místě křížení s PZ na betonovou dlažnici.
- Uvedená opatření slouží k zamezení případných tepelných vlivů od uzemňovací pásky (zemní sítě) na PZ.

#### TERÉNNÍ ÚPRAVY:

V případě nutnosti provádění terénních úprav pozemku nad PZ, musí být průkazně zjištěna hloubka uložení stávajícího PZ. Následné úpravy terénu musí být provedeny tak, aby konečné uložení PZ bylo prokazatelně od 0,80 - 1,50 m dle ČSN 736005, tabulka B1.

Dojde - li k dočasnému snížení krytí PZ, při realizaci požadujeme chránit PZ před mechanickým poškozením při pojiždění betonovými panely, popř. ocelovými plechy o tloušťce min. 3 cm. Panely se ukládají kolmo k ose PZ, do pískového lože, minimálně 0,5 m (a více) nad PZ.

#### VEGETAČNÍ ÚPRAVY:

- Obrys výsadbové jámy pro usazení kořenového balu v intravilánu obce bude navržen v minimální vzdálenosti 1 m od půdorysu PZ.
- Jako opatření k ochraně PZ bude mezi PZ a kořenový systém vložena certifikovaná protikořenová fólie o délce 1,5 m a hloubce 1,4 m.
- Zemní práce v prostoru ochranného pásma PZ budou prováděny výhradně ručním způsobem a s maximální opatrností, nesmí dojít k poškození PZ.
- Výsadba stromů musí umožnit budoucí rekonstrukci či opravu PZ a nesmí ohrozit bezpečný provoz PZ.
- Při odstraňování stromů a keřů nesmí dojít k poškození PZ. Při případném dolování pařezu lze v ochranném pásmu PZ vykonávat zemní práce pouze ručně. Zasahují-li kořeny pod PZ, je třeba je obnažit a přerušit, aby nedošlo k posunu, popř. poškození PZ.

Pokud bude v průběhu stavby zjištěno krytí PZ bránící bezpečnému provedení stavby a ohrožující bezpečný a spolehlivý provoz PZ bude stavba pozastavena a bude přizván zástupce GasNet Služby s.r.o. k místnímu šetření. Zhotovitel stavby je povinen postupovat dle platných předpisů a norem! Případné kolizní situace při realizaci stavby, které nelze při zpracování PD předpokládat, budou řešeny operativně na místě samém s projektantem stavby, popř. s pracovníky GasNet Služby. Kontakt: Miloslav Polesný, Mistr okrsku-Klatovy, tel.602 124 474.

Při realizaci stavby je nutné dodržet minimální a maximální doporučené krytí PZ dle ČSN 73 6005. Pokud bude mít některé PZ vůči nové niveletě krytí menší nebo větší než stanovuje ČSN 73 6005 nebo pokud realizace stavby vyvolá výškovou či směrovou úpravu trasy PZ, bude nutné provést přeložku těchto PZ. Tyto práce budou provedeny v souladu se zákonem č. 458/2000 Sb. v platném znění jako přeložka PZ na náklady investora.

Kontaktní osobou pro projednání případné přeložky je:

Zdeněk Petráš  
Technik přípoj.a rozv. PZ-Čechy západ 1  
Odd. přípoj. a rozvoj PZ-Čechy západ 1  
Klatovy  
telefon: 555 901 111  
e-mail : technici@gasnet.cz

GasNet Služby,s.r.o. si vyhrazuje právo vydání případných dalších podmínek,pokud by to okolnosti výstavby vyžadovaly.

V rozsahu této stavby souhlasíme s povolením stavby dle zákona 183/2006 Sb. ve znění pozdějších předpisů. Tento souhlas platí pro územní řízení, řízení o územním souhlasu, veřejnoprávní smlouvy pro umístění stavby, zjednodušené územní řízení, ohlášení, stavební řízení, společné územní a stavební řízení, veřejnoprávní smlouvu o provedení stavby nebo oznámení stavebního záměru s certifikátem autorizovaného inspektora.

V zájmovém území se mohou nacházet plynárenská zařízení jiných vlastníků či správců, případně i dlouhodobě nefunkční/ neprovozovaná plynárenská zařízení bez dostupných informací o jejich poloze a vlastnictví.

Plynárenská zařízení a plynovodní přípojky (dále jen PZ) jsou dle ust. § 2925 zákona č. 89/2012 Sb., občanského zákoníku, provozovány jako zařízení zvláště nebezpečná a z tohoto důvodu jsou chráněna ochranným pásmem dle zákona č.458/2000 Sb. ve znění pozdějších předpisů.

Rozsah ochranného pásma je stanoven v zákoně 458/2000 Sb. ve znění pozdějších předpisů.

Stavební činnosti je možné realizovat pouze při dodržení podmínek stanovených v tomto stanovisku. Nebudou-li tyto

podmínky dodrženy, budou stavební činnosti považovány dle § 68 zákona č. 458/2000 Sb. ve znění pozdějších předpisů za činnost bez našeho předchozího souhlasu. Při každé změně projektu nebo stavby (zejména trasy navrhovaných inženýrských sítí) je nutné požádat o nové stanovisko k této změně.

Nedodržení podmínek uvedených v tomto stanovisku zakládá odpovědnost stavebníka za vzniklé škody.

Za stavební činnosti se pro účely tohoto stanoviska považují všechny činnosti prováděné v ochranném pásmu PZ (tzn. bezvýkopové technologie a terénní úpravy) a činnosti mimo ochranné pásmo, pokud by takové činnosti mohly ohrozit bezpečnost a spolehlivost PZ (např. trhací práce, sesuvy půdy, vibrace, apod.).

Případné zřizování stavenišť, skladování materiálů, stavebních strojů apod. bude realizováno mimo ochranné pásmo PZ (není-li ve stanovisku uvedeno jinak).

Při použití nákladních vozidel, stavebních strojů a mechanismů požadujeme zabezpečit případný přejezd přes PZ uložením betonových panelů v místě přejezdu PZ.

#### PŘI REALIZACI STAVBY BUDOU DODRŽENY TYTO PODMÍNKY PRO PROVÁDĚNÍ STAVEBNÍ ČINNOSTI:

(1) Před zahájením stavební činnosti bude provedeno vytyčení trasy a přesné určení uložení PZ. Vytyčení trasy provede příslušná regionální oblast ZDARMA. Formulář a kontakt naleznete na <https://www.gasnet.cz/cs/ds-vytyceni-pz/>, lze využít QR kód, který je uveden v tomto stanovisku. Při podání žádosti uvede žadatel naši značku (číslo jednací) uvedenou v úvodu tohoto stanoviska a sdělí termín zahájení a ukončení stavby. O provedeném vytyčení trasy bude sepsán protokol. Přesné určení uložení PZ (sondou) je povinen provést stavebník na svůj náklad.  
**BEZ VYTYČENÍ TRASY A PŘESNÉHO URČENÍ ULOŽENÍ PZ STAVEBNÍKEM NESMÍ BÝT VLASTNÍ STAVEBNÍ ČINNOST ZAHÁJENA. VYTYČENÍ POVAŽUJEME ZA ZAHÁJENÍ STAVEBNÍ ČINNOSTI V OCHRANNÉM A BEZPEČNOSTNÍM PÁSMU PZ. PROTOKOL O VYTYČENÍ MÁ PLATNOST 2 MĚSÍCE.**

(2) Stavebník je povinen stavebnímu podnikateli prokazatelně předat kopii tohoto stanoviska. Převzetí kopie stvrdí stavební podnikatel stavebníkovi svým podpisem a zápisem do stavebního deníku. Pracovníci provádějící stavební činnosti budou prokazatelně seznámeni s polohou PZ, rozsahem ochranného pásma a těmito podmínkami.

(3) Bude dodržena mj. ČSN 73 6005, TPG 702 01, TPG 702 04, TPG 700 03, zákon č. 458/2000 Sb. ve znění pozdějších předpisů, případně další předpisy související s uvedenou stavbou.

(4) Při provádění stavební činnosti v ochranném pásmu PZ vč. přesného určení uložení PZ je stavebník povinen učinit taková opatření, aby nedošlo k poškození PZ nebo ovlivnění jejich bezpečnosti a spolehlivosti provozu. Nebude použito nevhodného nářadí, zemina bude těžena pouze ručně bez použití pneumatických, elektrických, bateriových a motorových nářadí.

(5) V případě použití bezvýkopových technologií (např. protlaku) bude před zahájením stavební činnosti provedeno úplné obnažení PZ v místě křížení na náklady stavebníka. Technologie musí být navržena tak, aby v místě křížení nebo souběhu s PZ byl dostatečný stranový nebo výškový odstup od PZ, který zajistí nepoškození PZ během prací a to s ohledem na použitou bezvýkopovou technologii a všechny její účinky na okolní terén. V případě, že nemůže být tato podmínka dodržena, nesmí být použita bezvýkopová technologie.

(6) Odkrytá PZ budou v průběhu nebo při přerušení stavební činnosti řádně zabezpečena proti jejich poškození.

(7) Poklopy uzávěrů a ostatních armatur na PZ, vč. hlavních uzávěrů plynu (HUP) na odběrném plynovém zařízení udržovat stále přístupné a funkční po celou dobu trvání stavební činnosti.

(8) Bude zachována hloubka uložení PZ (není-li ve stanovisku uvedeno jinak).

(9) Stavebník je povinen neprodleně oznámit každé i sebemenší poškození PZ (vč. drobných vrypů do PE potrubí, poškození izolace, signalizačního vodiče, výstražné fólie, markeru atd.) na telefon 1239.

(10) Před provedením zásypu výkopu a v průběhu stavby bude provedena kontrola dodržení podmínek stanovených pro stavební činnosti v ochranném pásmu PZ. Povinnost kontroly se vztahuje i na PZ, která nebyla odhalena. Kontrolu provede příslušná regionální oblast (formulář a kontakt naleznete na <https://www.gasnet.cz/cs/ds-vytyceni-pz/>, lze využít QR kód, který je uveden v tomto stanovisku). Při žádosti uvede žadatel naši značku (číslo jednací) uvedenou v úvodu tohoto stanoviska. Kontrolu je třeba objednat min. 5 dnů předem.

Předmětem kontroly je také ověření dodržení stanovené odstupové vzdálenosti staveb, které byly povoleny v ochranném a bezpečnostním pásmu PZ.

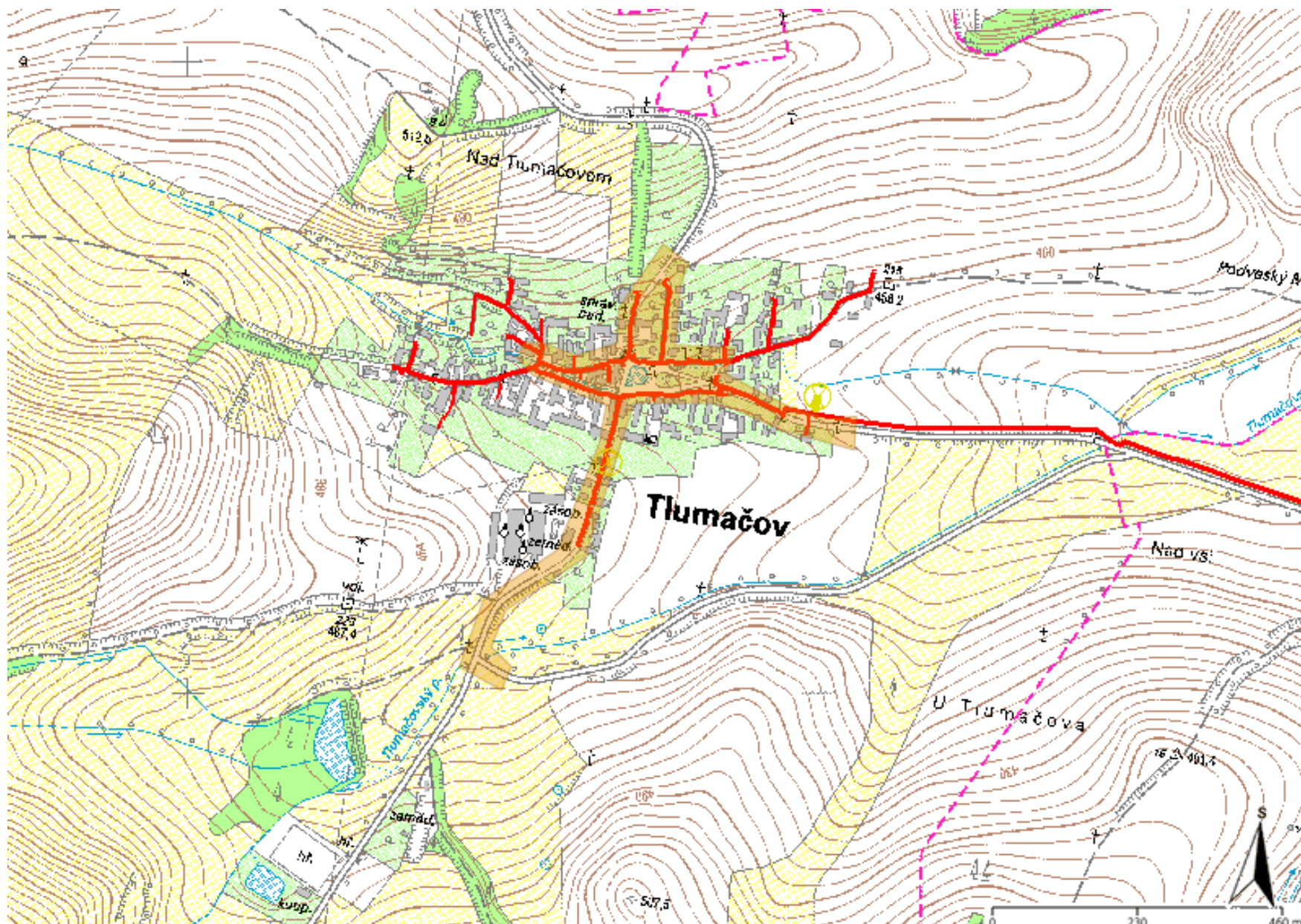
(11) O provedené kontrole bude sepsán protokol. Bez provedené kontroly nesmí být PZ zasypána. Stavebník je povinen na základě výzvy provozovatele PZ, nebo jeho zástupce doložit průkaznou dokumentaci o nepoškození PZ během výstavby nebo provést na své náklady kontrolní sondy v místě styku stavby s PZ.

(12) Plynárenské zařízení a plynovodní přípojky budou před zásypem výkopu řádně podsypány a obsypány, bude provedeno



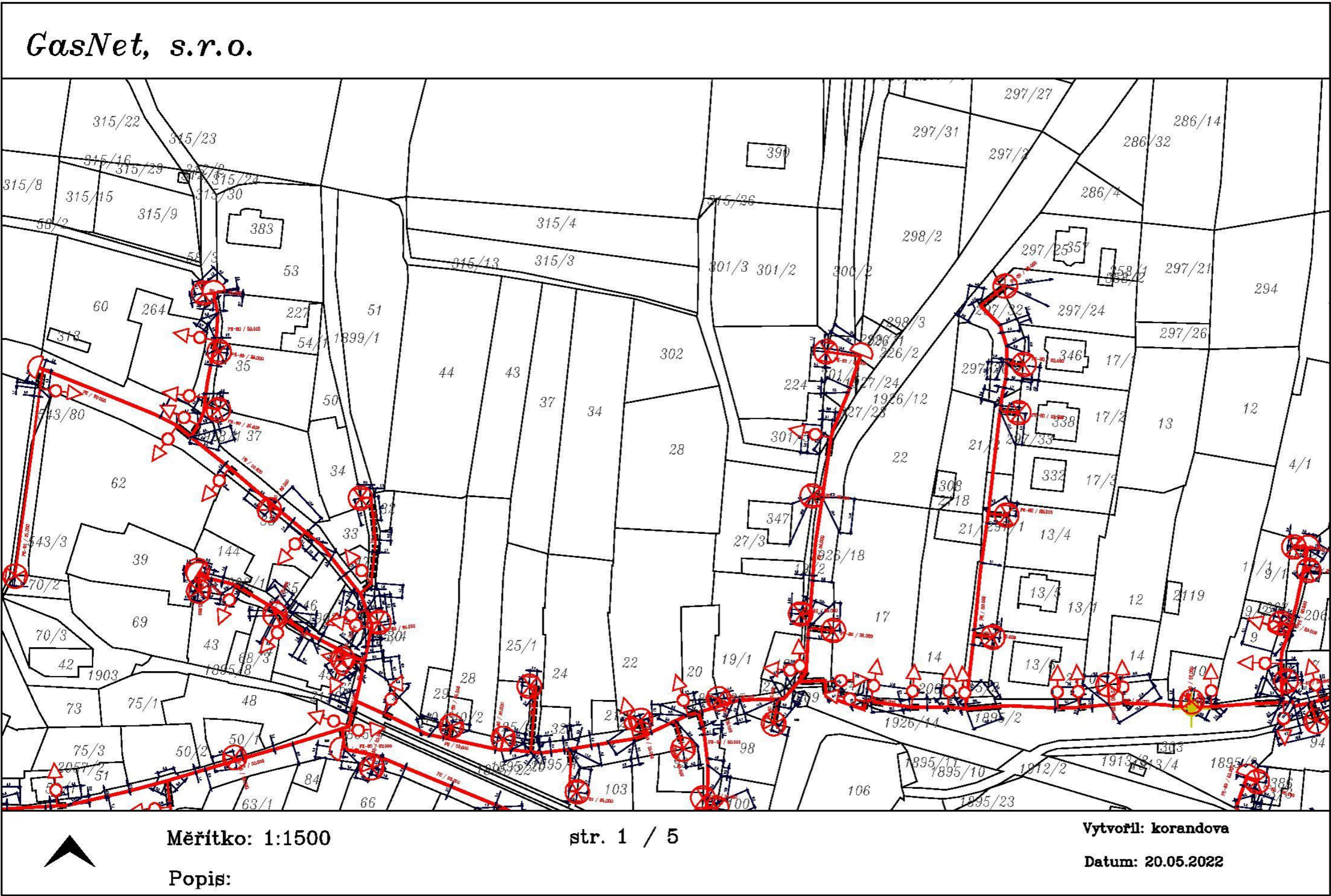
**Příloha: Orientační zakres plynárenského zařízení. Tato příloha je nedílnou součástí stanoviska č. 5002602395 ze dne 20.05.2022.**

Provozovatel DS: GasNet, s.r.o.; Stavebník: Správa a údržba silnic Plzeňského kraje, příspěvková organizace, Škroupova 1760/18, 30100 Plzeň. K.ú.: Tlumačov u Domažlic.

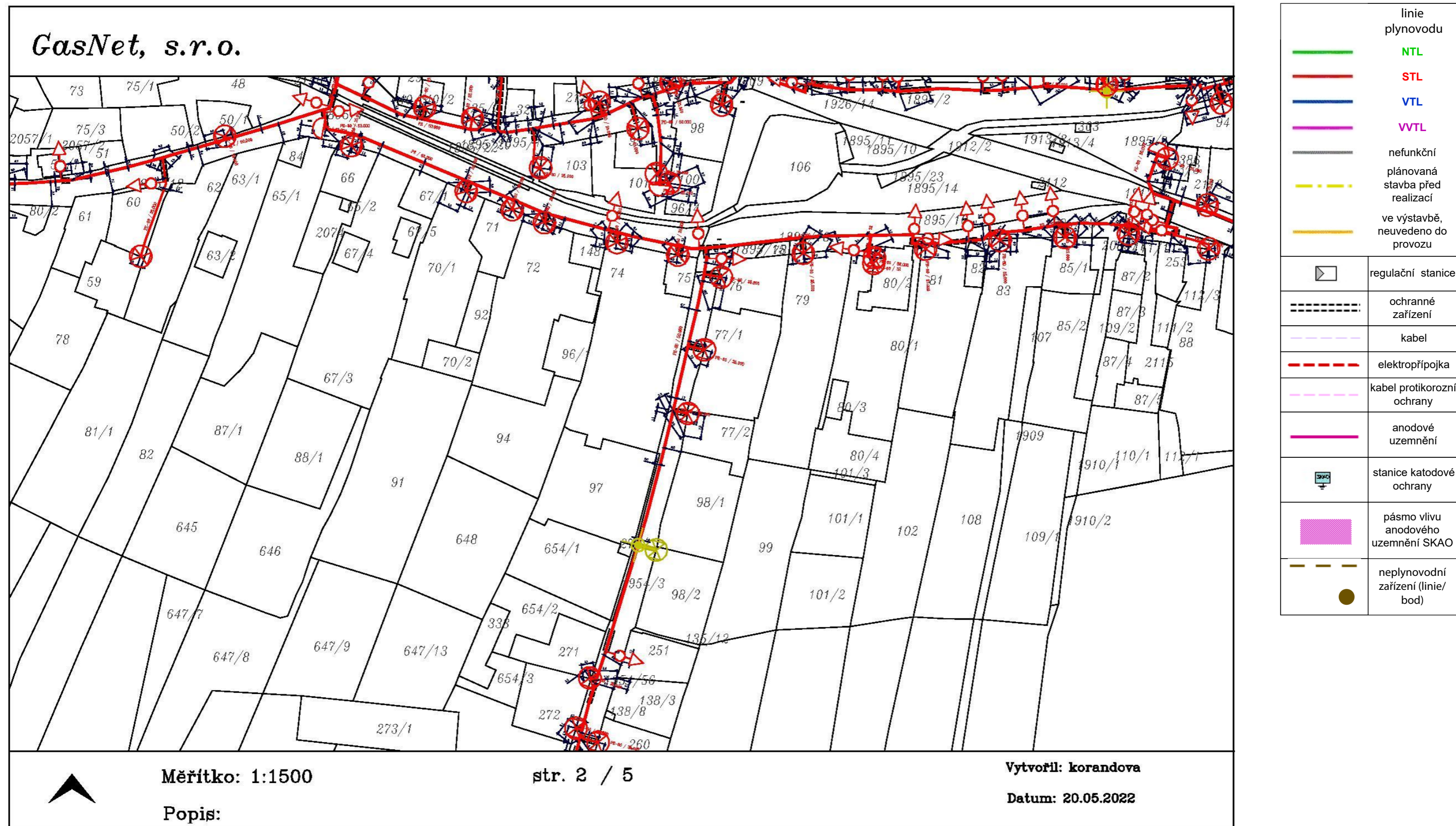


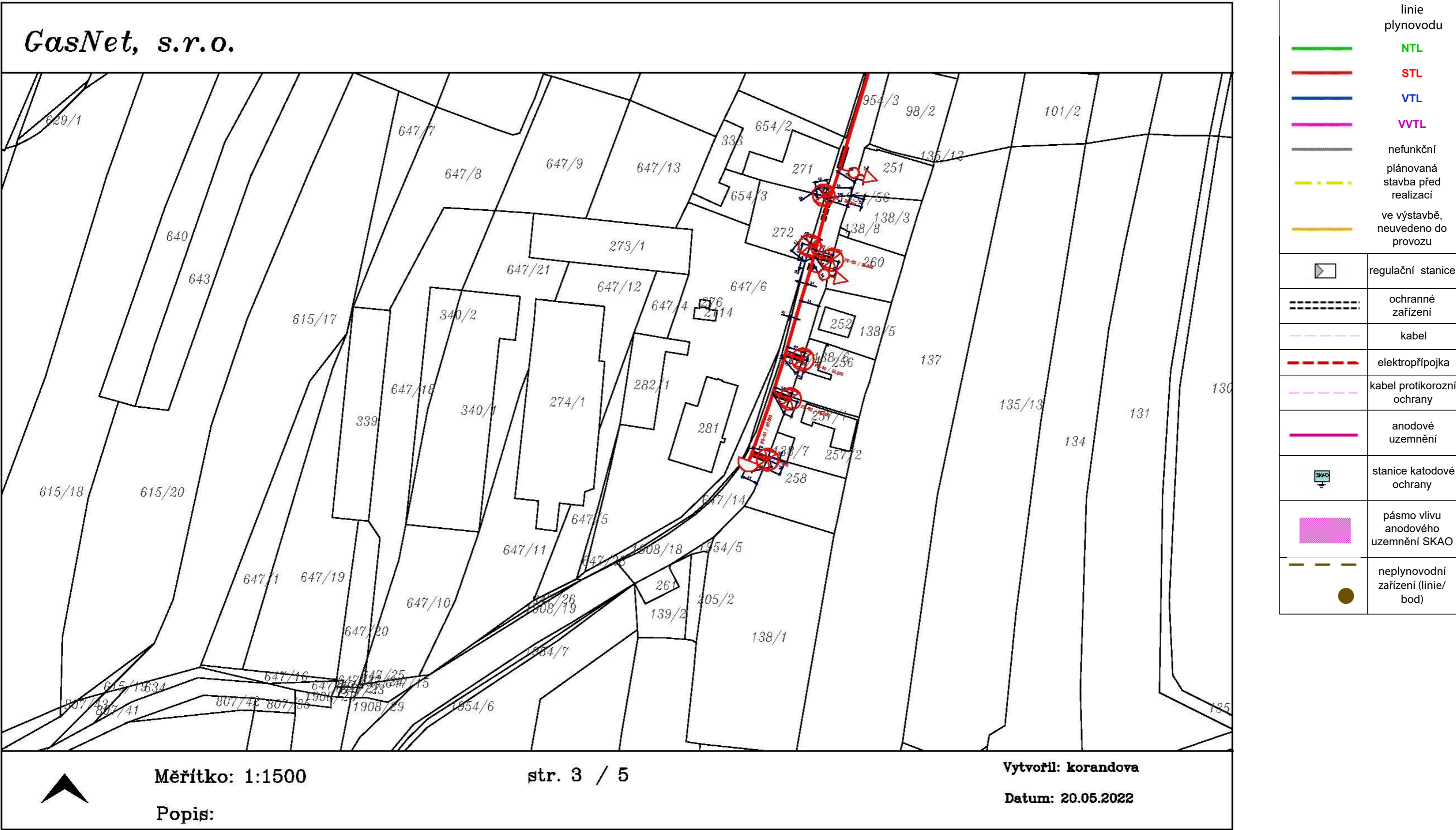
**Legenda:**

	linie plynovodu
	NTL
	STL
	VTL
	WTL
	nefunkční
	plánovaná stavba před realizací
	ve výstavbě, neuvedeno do provozu
	regulační stanice
	ochranné zařízení
	kabel
	elektropřípojka
	kabel protikorozní ochrany
	anodové uzemnění
	stanice katodové ochrany
	pásmo vlivu anodového uzemnění SKAO
	neplynovodní zařízení (linie/ bod)

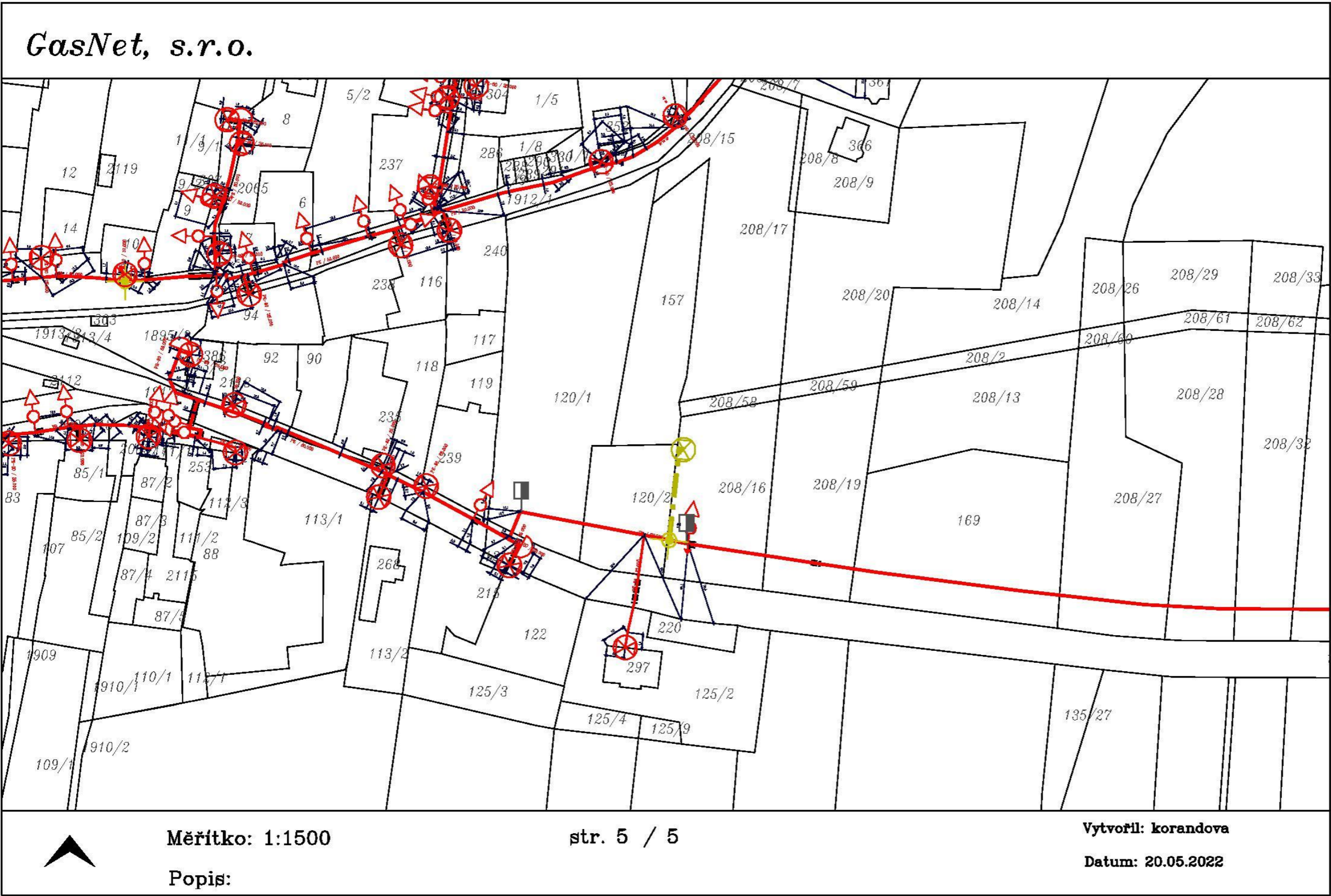


Legenda:	
	linie plynovodu
	NTL
	STL
	VTL
	WTL
	nefunkční
	plánovaná stavba před realizací
	ve výstavbě, neuvedeno do provozu
	regulační stanice
	ochranné zařízení
	kabel
	elektropřípojka
	kabel protikorozní ochrany
	anodové uzemnění
	stanice katodové ochrany
	pásmo vlivu anodového uzemnění SKAO
	neplynovodní zařízení (linie/ bod)



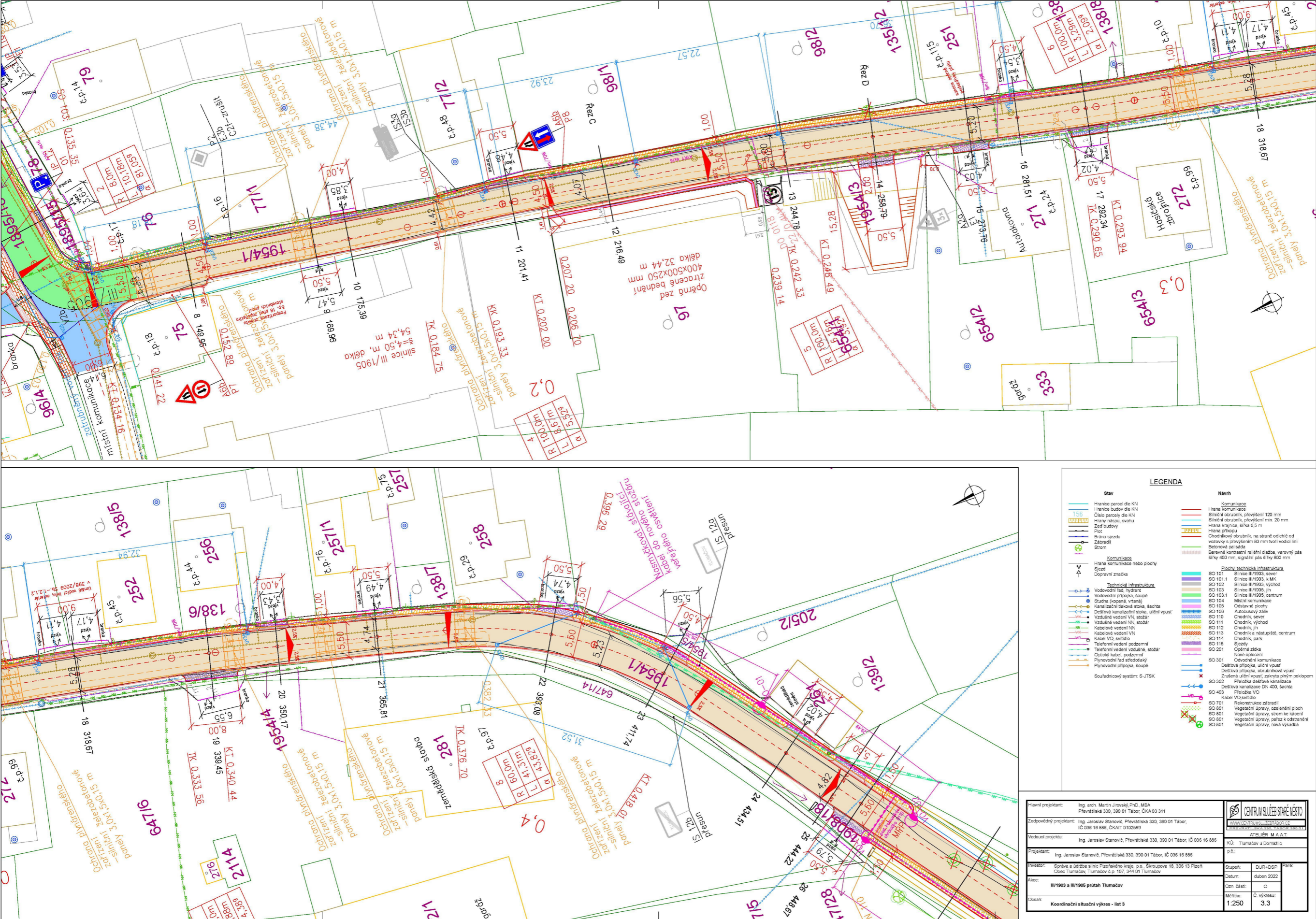


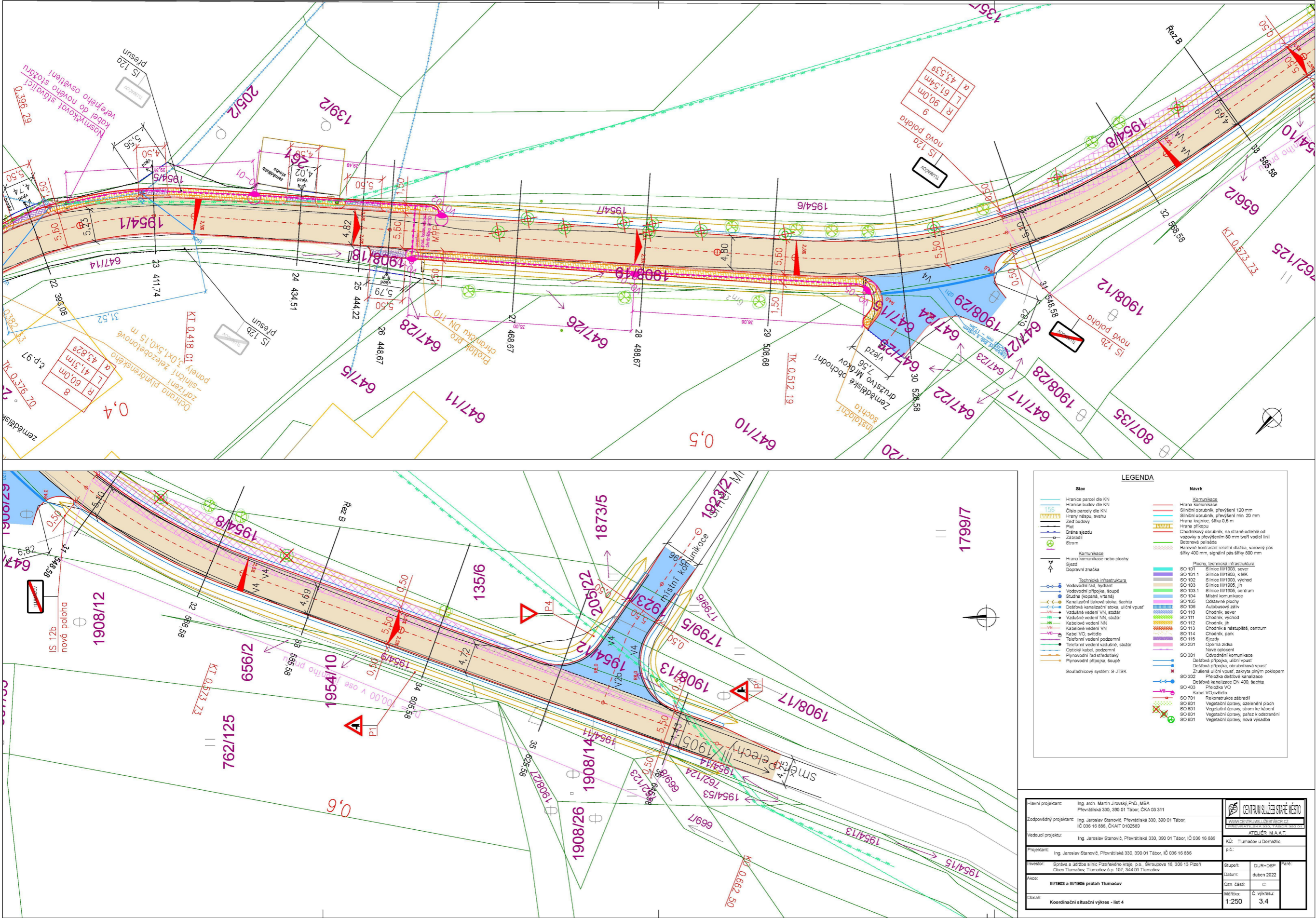


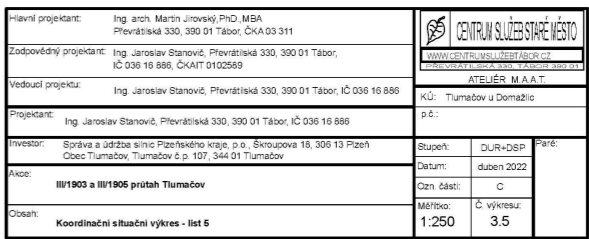


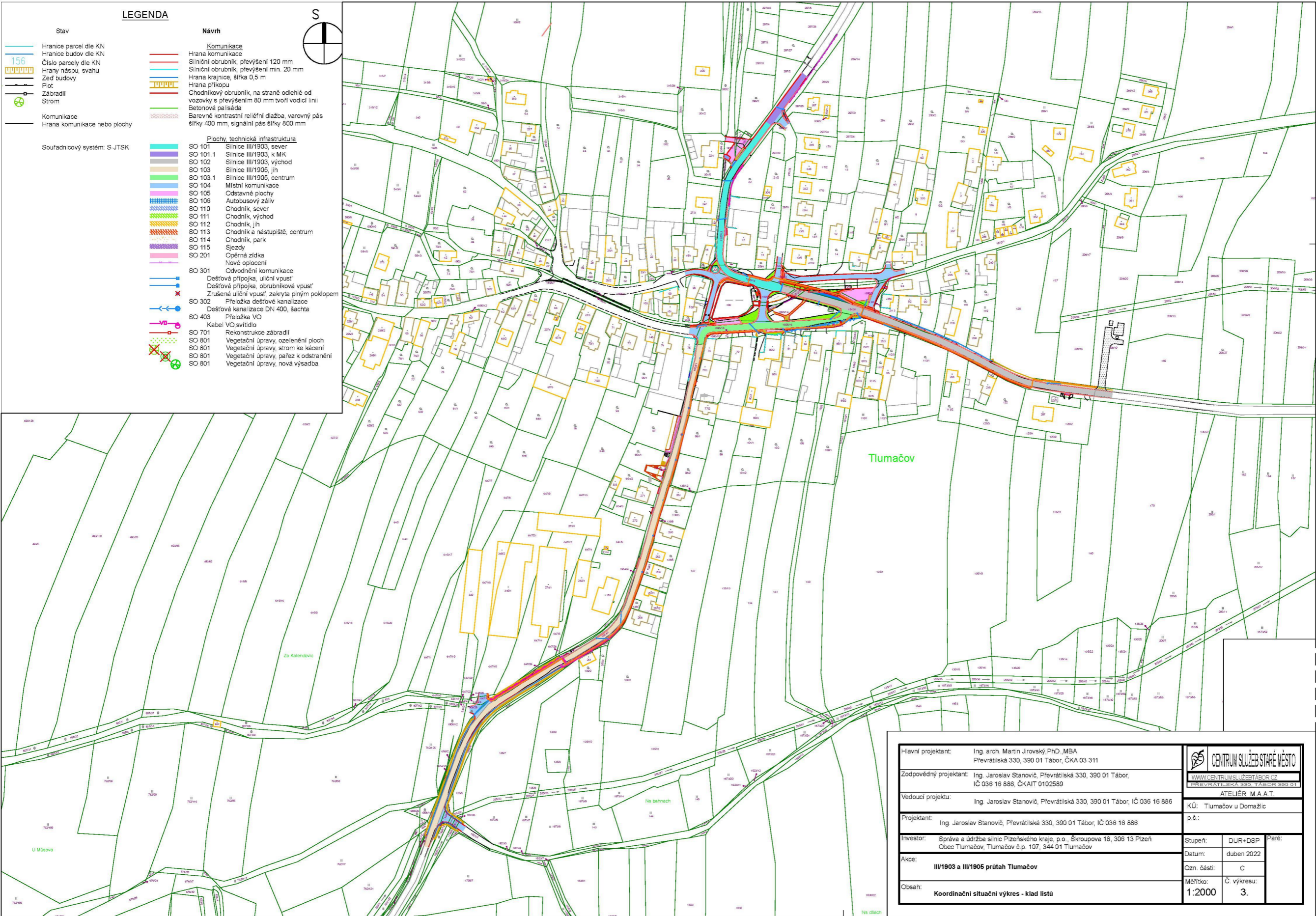
Legenda:

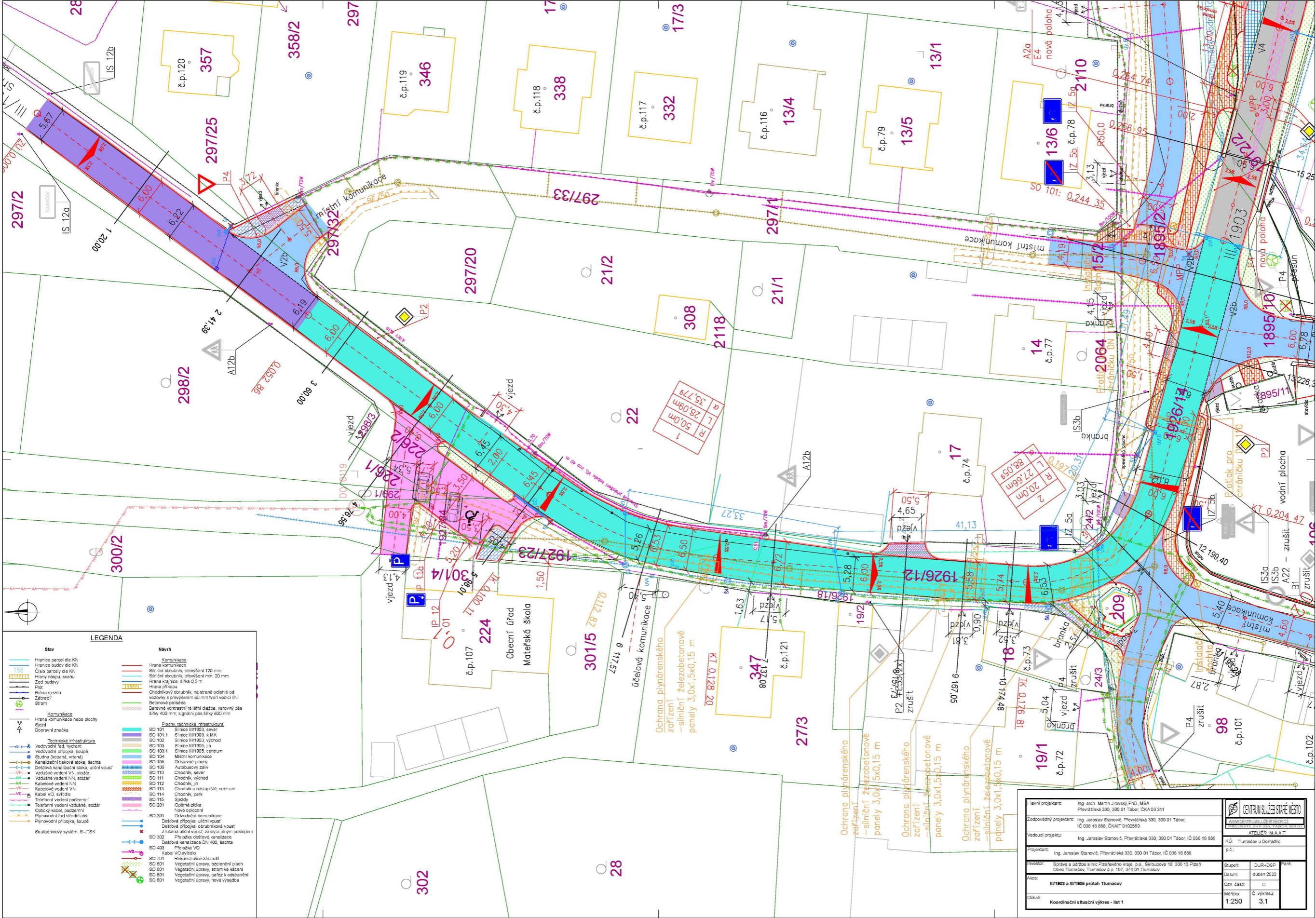
	linie plynovodu
	NTL
	STL
	VTL
	WTL
	nefunkční
	plánovaná stavba před realizací
	ve výstavbě, neuvedeno do provozu
	regulační stanice
	ochranné zařízení
	kabel
	elektropřípojka
	kabel protikoroziční ochrany
	anodové uzemnění
	stanice katodové ochrany
	pásmo vlivu anodového uzemnění SKAO
	neplynovodní zařízení (linie/ bod)

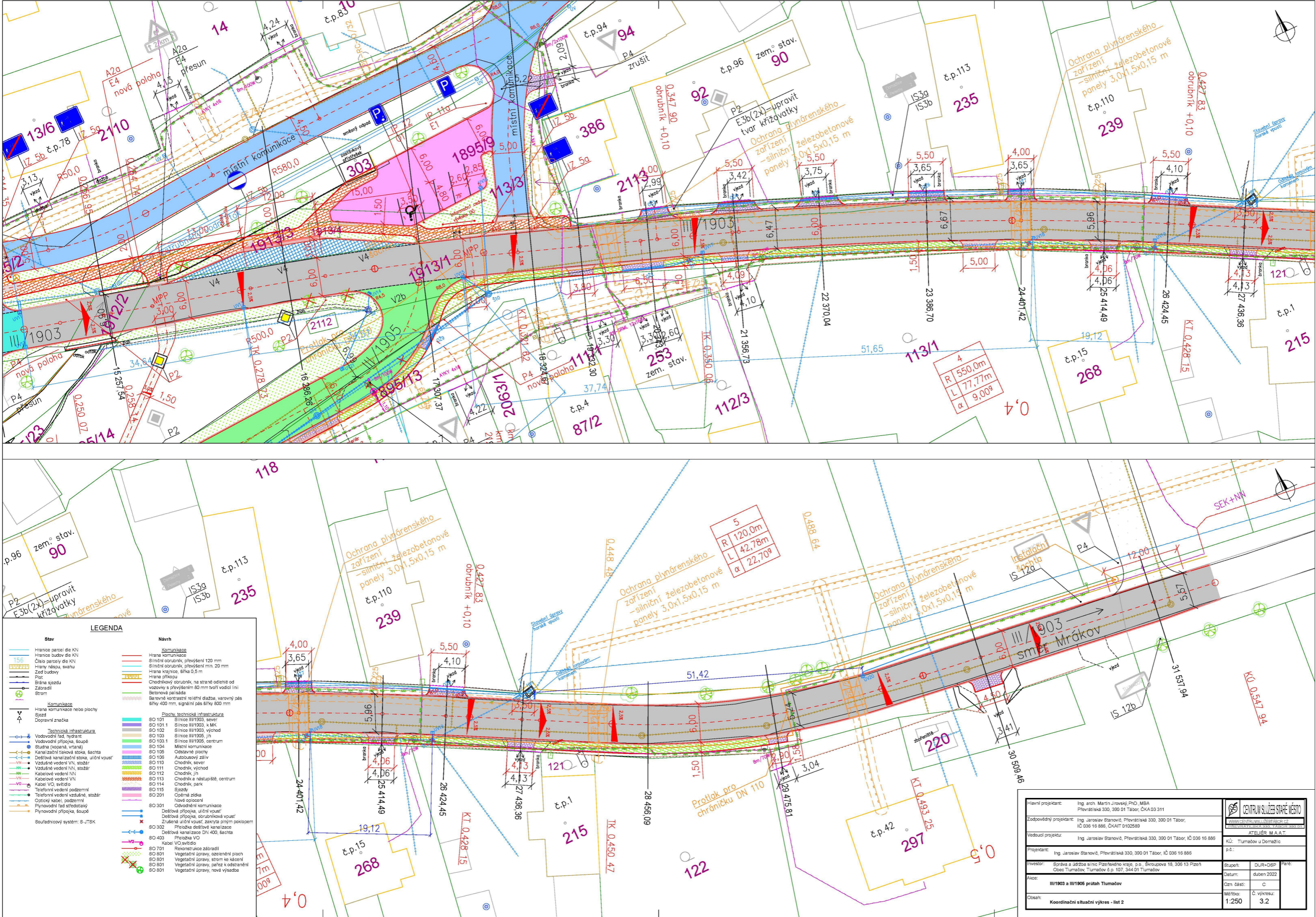




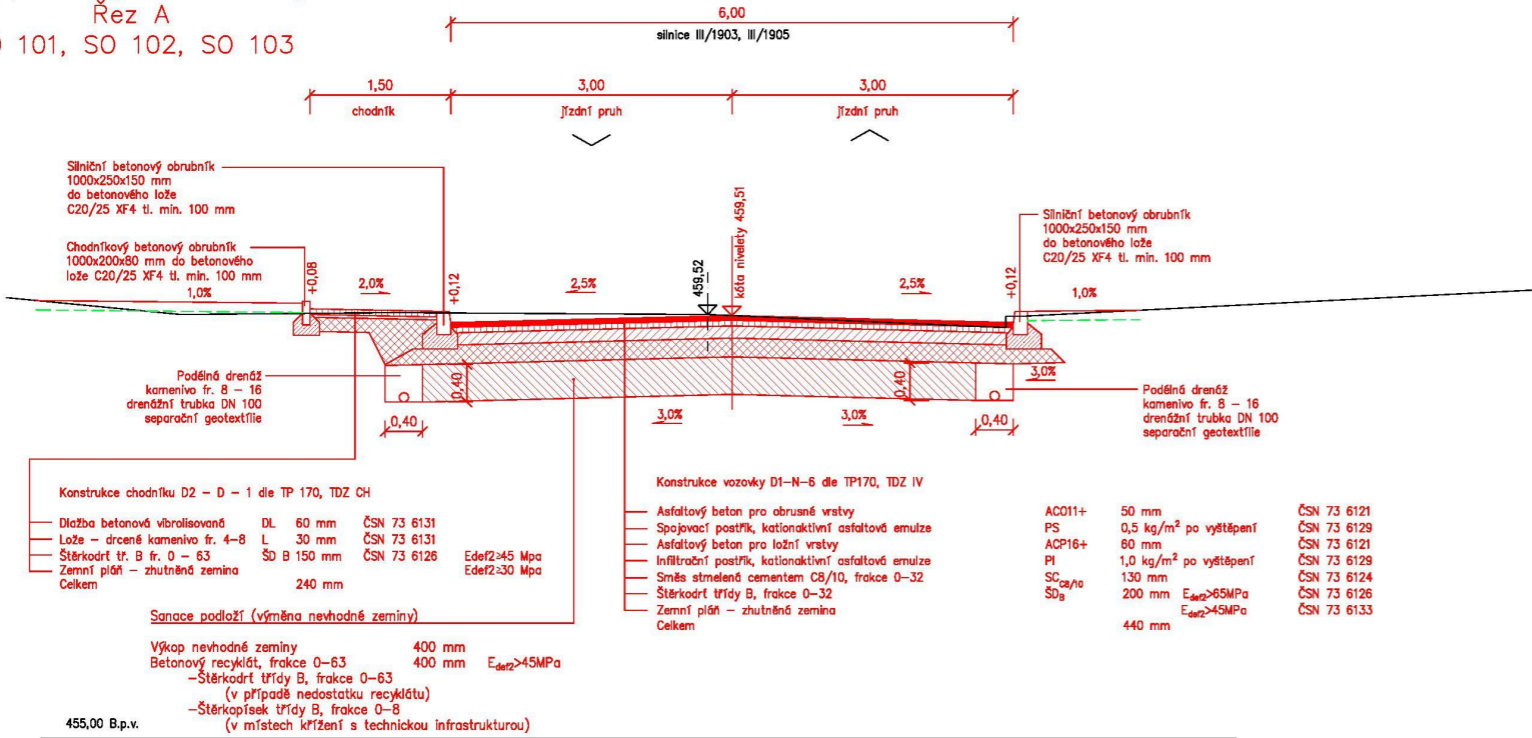




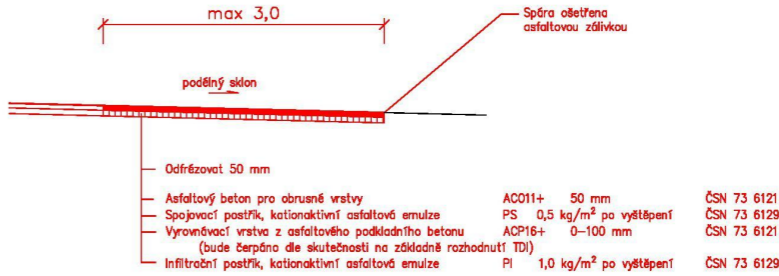




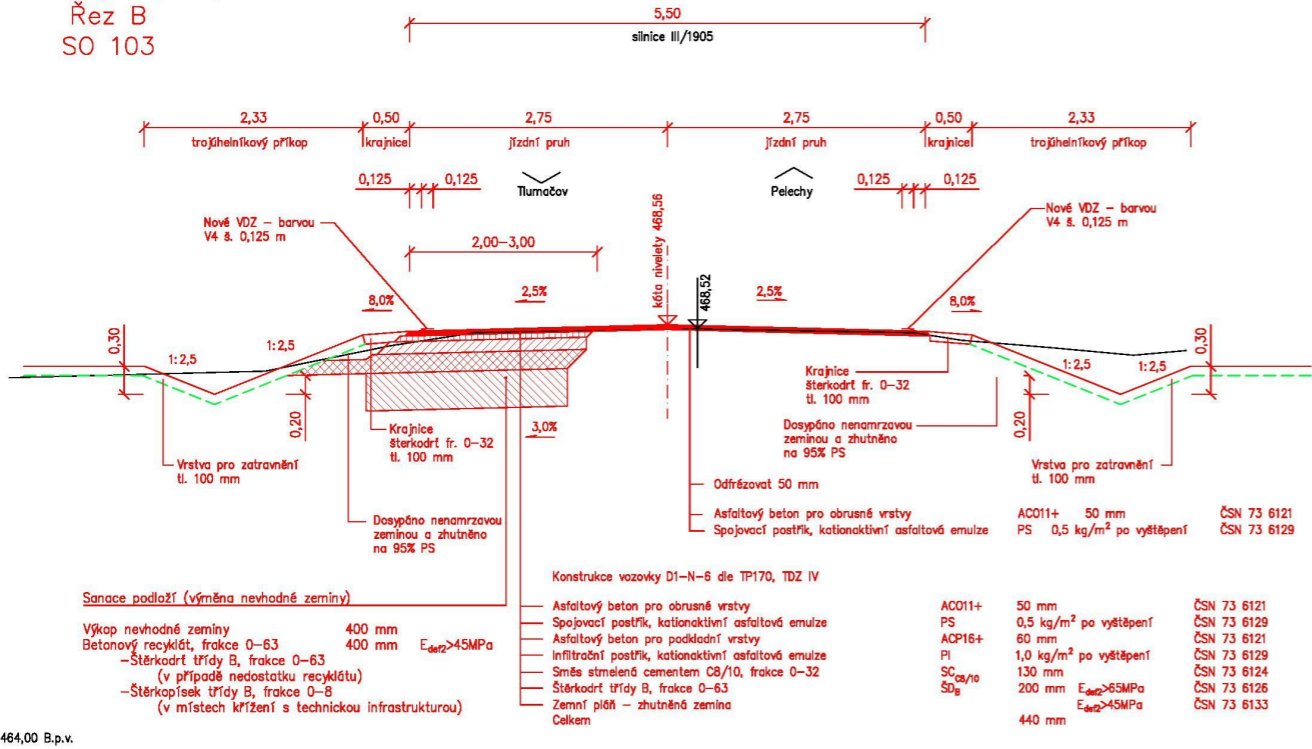
Intravilán  
Kompletní výměna vozovky  
Řez A  
SO 101, SO 102, SO 103



Napojení na stávající asfaltovou vozovku v křižovatkách a v místních komunikacích



Extravilán  
Sanace krajů 2,0–3,0m  
Řez B  
SO 103



Poznámky:

Zásypy rýh a nádsypy budou hutněny na 95% PS. Aktivní zóna komunikace bude hutněna na 100% PS. Před položením vrstvy vozovky bude změněna míra zhuťnění a modul přetvárnosti zemní plně (alespoň 45 MPa, pod chodníky a parkovacími stáními 30 MPa).

Pokud nelze dosáhnout modulu přetvárnosti pouhým zhuťněním zeminy, je třeba zeminu zlepšit nebo vyměnit.

Na konstrukční vrstvě ze směsi stmelené cementem provést opatření proti vývoji reflexních trhlin (pomocí tuhneoucí pojivo, pojezdy vibračním válcem v době tvrdnutí nebo pražiznutím po 5 m).


Poznámky:

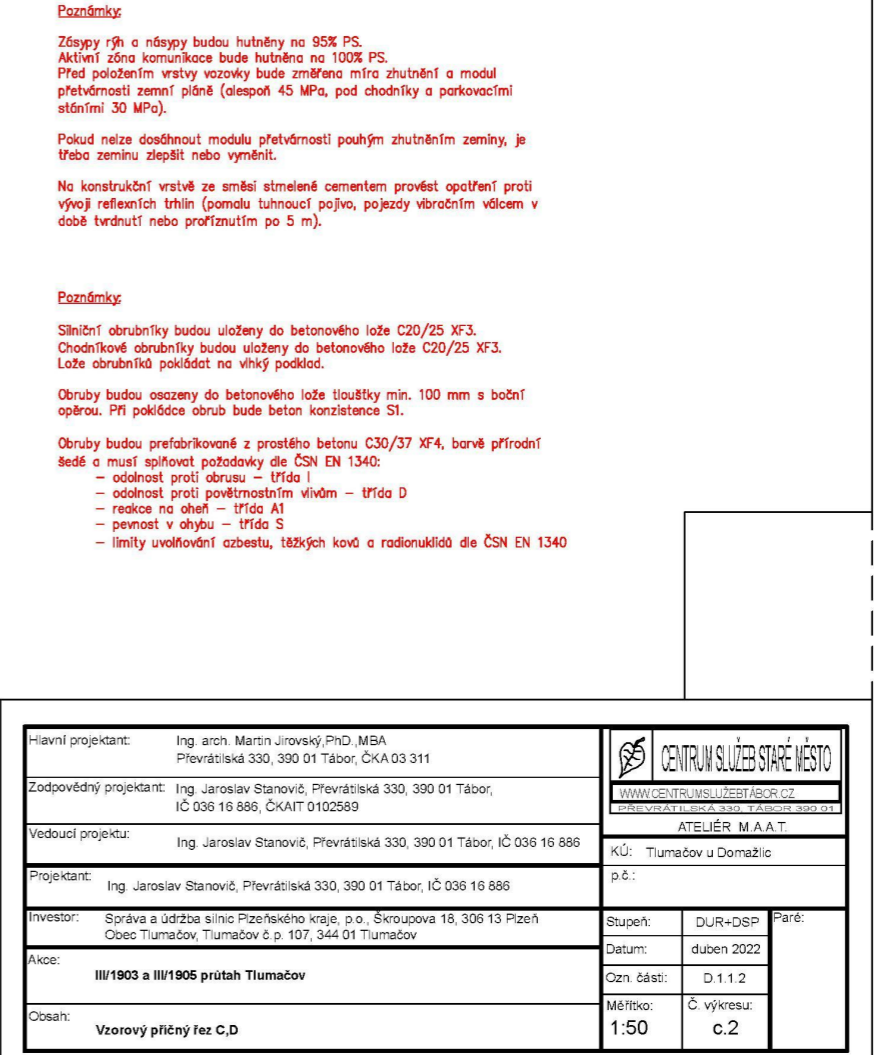
Silniční obrubníky budou uloženy do betonového lože C20/25 XF3. Chodníkové obrubníky budou uloženy do betonového lože C20/25 XF3. Lože obrubníků pokládat na výšky podklad.

Obruby budou osazeny do betonového lože tloušťky min. 100 mm s boční opěrou. Při pokládce obrub bude beton konzistence S1.

Obruby budou prefabrikované z prostého betonu C30/37 XF4, barvě přírodní šedé a musí splňovat požadavky dle ČSN EN 1340:

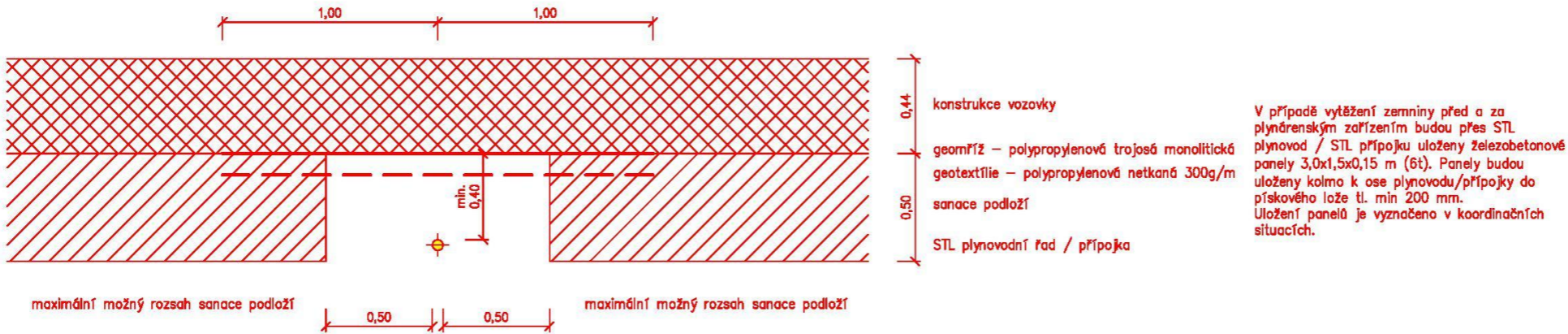
- odolnost proti obrusu – třída I
- odolnost proti povětrnostním vlivům – třída D
- reakce na oheň – třída A1
- pevnost v tahu – třída S
- limity uvolňování azbestu, těžkých kovů a radionuklidů dle ČSN EN 1340

Hlavní projektant:	Ing. arch. Martin Jirovský, Ph.D., MBA Převrátiská 330, 390 01 Tábor, ČKA 03 311	 WWW.CENTRUMSLUZEBSTARÉMĚSTO.CZ PŘEVRAŤILSKÁ 330, TÁBOR 390 01	
Zodpovědný projektant:	Ing. Jaroslav Stanovík, Převrátiská 330, 390 01 Tábor, IČ 036 16 886, ČKAIT 0102589	ATELIÉR M.A.A.T.	
Vedoucí projektu:	Ing. Jaroslav Stanovík, Převrátiská 330, 390 01 Tábor, IČ 036 16 886	KÚ: Tlumačov u Domažlic	
Projektant:	Ing. Jaroslav Stanovík, Převrátiská 330, 390 01 Tábor, IČ 036 16 886	p.č.:	
Investor:	Správa a údržba silnic Plzeňského kraje, p.o., Škroupova 18, 306 13 Plzeň Obec Tlumačov, Tlumačov č.p. 107, 344 01 Tlumačov	Stupeň:	DUR+DSP
Akce:	III/1903 a III/1905 průtah Tlumačov	Datum:	duben 2022
Obsah:	Vzorový příčný řez A, B	Ozn. části:	D.1.1.2
		Měřítko:	Č. výkresu:
		1:50	c.1

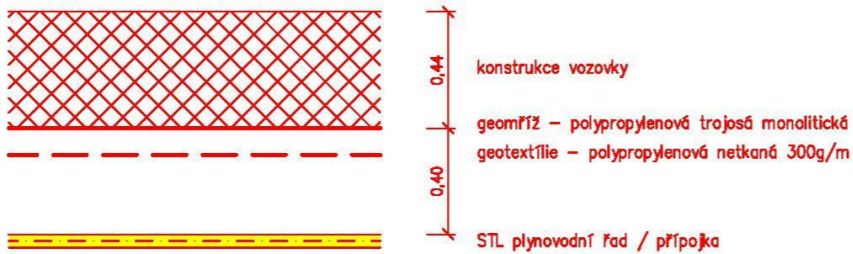



Práce v ochranném pásmu STL potrubí

Příčně uložený STL plynovod / přípojka



Podélně uložený STL plynovod / přípojka



Hlavní projektant:	Ing. arch. Martin Jirovský,PhD., MBA Převrátilská 330, 390 01 Tábor, ČKA 03 311	 CENTRUM SLUŽEB STARÉ MĚSTO		
Zodpovědný projektant:	Ing. Jaroslav Stanovič, Převrátilská 330, 390 01 Tábor, IČ 036 16 886, ČKAIT 0102589	WWW.CENTRUMSLUZEBTABOR.CZ PŘEVŘÁTILSKÁ 330, TÁBOR 390 01		
Vedoucí projektu:	Ing. Jaroslav Stanovič, Převrátilská 330, 390 01 Tábor, IČ 036 16 886	ATELIÉR M.A.A.T.		
Projektant:	Ing. Jaroslav Stanovič, Převrátilská 330, 390 01 Tábor, IČ 036 16 886	KÚ: Tlumačov u Domažlic		
Investor:	Správa a údržba silnic Plzeňského kraje, p.o., Škroupova 18, 306 13 Plzeň Obec Tlumačov, Tlumačov č.p. 107, 344 01 Tlumačov	p.č.:		
Akce:	III/1903 a III/1905 průtah Tlumačov	Stupeň:	DUR+DSP	Paré:
Obsah:	Vzorový příčný řez - Práce v OP plynovodního řadu	Datum:	duben 2022	
		Ozn. části:	D.1.1.2	
		Měřítko:	Č. výkresu:	
		1:25	c.4	